



Szanowny Pan  
Tadeusz Drozd

Zakład Remontowo-Budowlany DROZBUD  
ul. Spacerowa 90  
38-481 Rymanów Zdrój

Al. Piłsudskiego 32  
35-959 Rzeszów  
tel.+48 17 86 22 448  
fax+48 17 86 23 995  
e-mail: resbud@resbud.pl  
www.resbud.pl

Rzeszów, dnia 21.06.2005 r.

## BUDOWA ROKU PODKARPACIA 2004

Szanowny Panie,

w dniu 08 czerwca 2005 roku został rozstrzygnięty jubileuszowy konkurs „Budowa Roku Podkarpacia 2004”. Kapituła Konkursu zorganizowanego już po raz 5 przez PZITB pod przewodnictwem Pana Jana Boska wybrała najlepsze budowy w IV kategoriach. RESBUD S.A. znalazł się wśród wyróżnionych i otrzymał dwa tytuły BUDOWA ROKU 2004.

Nagrodzone zostały:

- I. **Kryta Pływalnia w Jarosławiu** Główna nagroda i tytuł „Budowa Roku Podkarpacia 2004” dla RESBUD S.A. – Kierownik Budowy Pan Bronisław Pękala (kategoria: Budynki sportowe).
- II. **Międzyuczelniane Wielofunkcyjne Lotnicze Laboratorium Naukowo – Badawcze Politechniki Rzeszowskiej i Politechniki Warszawskiej w Bezmiechowej.** Główna nagroda i tytuł „Budowa Roku Podkarpacia 2004” dla RESBUD S.A. i „TOMA” Sp. z o.o. z Sanoka (kategoria: Budynki użyteczności publicznej).
- III. **Budynek Mieszkalny przy ul. Focha w Przemysłu** dla TBS Przemysł. RESBUD S.A. otrzymał Wyróżnienie. Kierownikiem Budowy był Pan Tadeusz Podgórski. Główna nagroda „Zespół mieszkalny w Rzeszowie przy ul. Króla Augusta” dla Konsorcjum Spółek „Budpol” i „Hart-b.ex” (kategoria: Obiekty mieszkalne)
- IV. **Budynek „P” Politechniki Rzeszowskiej.** RESBUD S.A. otrzymał Nagrodę II stopnia, nie przyznano pierwszej nagrody. Budowę tę prowadził Dyrektor Andrzej Kłos oraz Kierownicy Budowy Artur Mądro i Jacek Skimina (kategoria: Obiekty zmodernizowane).
- V. **Rektoratu PWSZ w Jarosławiu** - w tej samej kategorii RESBUD S.A. otrzymał też Nagrodę III stopnia za modernizację XIX wiecznego budynku, gdzie prace nadzorował Dyrektor Włodzimierz Ramocki.

Składając serdeczne gratulacje wszystkim nagrodzonym Inwestorom i Wykonawcom pozostajemy

z wyrazami szacunku

  
Ewa Serafin  
Public Relations

  
Jacek Pięta  
Prezes Zarządu

NAGRODA PIERWSZEGO STOPNIA  
oraz tytuł  
BUDOWA ROKU PODKARPACIA 2004



**INWESTOR:**

Politechnika Rzeszowska im. Ignacego Łukasiewicza w Rzeszowie

**GENERALNY WYKONAWCA:**

Stan surowy:

Przedsiębiorstwo Budowlane „TOMA” Sp. z o.o. Sanok

Stan wykończeniowy i Infrastruktura:

PBPIO „RESBUD” S.A. Rzeszów

**KIEROWNICY BUDÓW:**

p. Zbyszek Gazdowicz P.B. „TOMA” ;

mgr inż. Aleksander Kudasik „Resbud”

**KIERUJĄCY NADZOREM:**

inż. Kazimierz Szląskiewicz; mgr inż. Edward Łobaza

**JEDNOSTKA PROJEKTUJĄCA:**

Architektoniczne Przedsiębiorstwo

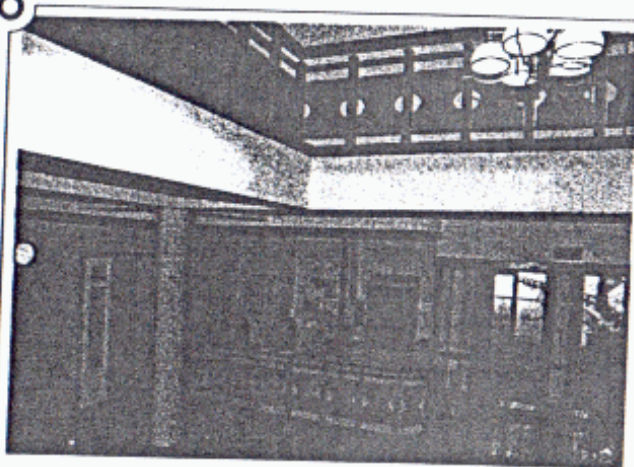
Usługowo-Handlowe Budownictwa Kraków

**PROJEKTANT ARCHITEKTURY:**

mgr inż. arch. Lesław Manecki

**PROJEKTANT KONSTRUKCJI:**

mgr inż. Jan Szumowicz



BUDOWA ROKU PODKARPACIA  
**2004**

OBIEKTY NOWOZBUDOWANE  
UŻYTECZNOŚCI PUBLICZNEJ

MIĘDZYUCZELNIANE WIELOFUNKCYJNE LOTNICZE  
LABORATORIUM NAUKOWO-BADAWCZE  
POLITECHNIKI RZESZOWSKIEJ I POLITECHNIKI  
WARSZAWSKIEJ W OŚRODKU SZYBOWCOWYM  
W BEZMIECHOWEJ GÓRNEJ

Budynek laboratorium dwukondygnacyjny z podpiwniczeniem oraz dwukondygnacyjnym poddaszem użytkowym, wieżą obserwacyjną i platformą widokową. Rozwiązanie konstrukcyjne tradycyjne, tj. fundamenty i ściany piwnic żelbetowe monolityczne, ściany nadziemne z elementów ceramicznych, stropy gęstożebrowe TERIVA i żelbetowe monolityczne.

Dachy czterospadowe w więźbie drewnianej kryte blachą matową w formie gontów z oknami połaciowymi. Elewacja częściowo z kamienia tupałego (cokoły) oraz desek.

Budynek pełni funkcję lotniczego laboratorium badawczego, pomieszczeń do prac zespołów naukowo-badawczych, zaplecza dydaktycznego, warsztatów dla potrzeb laboratoriów i zaplecza socjalnego i magazynowego.

**PARAMETRY TECHNICZNE BUDYNKU**

**I INFRASTRUKTURY:**

- kubatura	10 735 m <sup>3</sup>
- powierzchnia użytkowa	2 463 m <sup>2</sup>
- powierzchnia zabudowy	746 m <sup>2</sup>
- droga dojazdowa	2 611 mb
- parkingi i chodniki	2 002 m <sup>2</sup>
- sieć gazowa zewnętrzna	2 022 mb
- sieć energetyczna	3 447 mb
- sieć wodociągowa	947 mb

**CECHY CHARAKTERYSTYCZNE  
INWESTYCJI:**

- reaktywowanie szkoły szybowcowej z dostosowaniem formy budynku do zniszczonego obiektu przedwojennego tj. architektury lokalnej „Dolinańskiej” (forma elementów dachu oraz materiały kamień i drewno w elewacji budynku),
- wykorzystanie wód opadowych jako wody użytkowej do sieci sanitarnej,
- wieloraka złożona funkcja obiektu umiejętnie przystosowana do celów szkoleniowych i naukowo-badawczych.

